



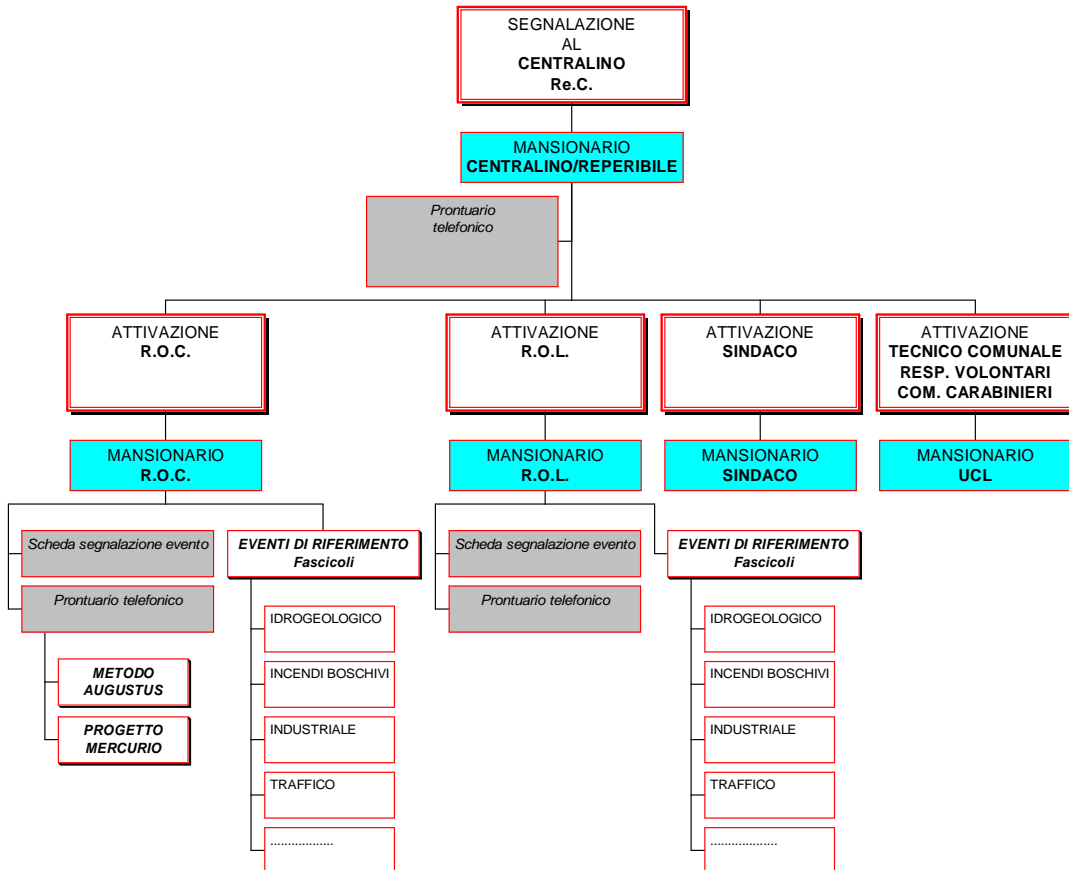
LE PROCEDURE DELLA POPOLAZIONE

INDICE

SCHEMA OPERATIVO	2
<i>MANSIONARIO DI COMPORTAMENTO DELLA POPOLAZIONE</i>	<i>3</i>
<i>PRONTUARIO TELEFONICO</i>	<i>4</i>
<i>SEGNALAZIONE EVENTO</i>	<i>5</i>
<i>LINEE DI COMPORTAMENTO</i>	<i>6</i>
<i>COME CHIEDERE SOCCORSO</i>	<i>7</i>
<i>IN CASO DI EVACUAZIONE</i>	<i>8</i>
<i>RAGGIUNGERE LE ZONE DI RACCOLTA</i>	<i>9</i>
<i>EMERGENZA CHIMICA</i>	<i>10</i>
<i>ALLUVIONI</i>	<i>11</i>
<i>INCENDIO BOSCHIVO</i>	<i>14</i>



SCHEMA OPERATIVO



Schema operativo generale del flusso delle procedure all'interno dell'organizzazione del Centro Operativo. La popolazione ha il compito di segnalare gli eventi calamitosi al Reperibile al numero 329 2605237.



MANSIONARIO DI COMPORTAMENTO DELLA POPOLAZIONE

LA POPOLAZIONE	conserverà', in condizioni di facile consultazione: <ul style="list-style-type: none">- le procedure di protezione civile- le cartografie contenenti i dati di emergenza		
I Sindaci, tramite il Responsabile Comunicazioni, informa la popolazione in merito a			
Evento controllabile con mezzi locali	In rapporto all'evento verrà valutata l'iniziativa di:		
Evento che richiede intervento speciale	<ul style="list-style-type: none">- semplice informazione- applicazione prescrizioni speciali- evacuazione		
Evento di gravi proporzioni			
La popolazione, ricevuta l'informazione di	In rapporto funzionale con il Centro Operativo Intercomunale la popolazione procederà' come segue		
	semplice informazione	procedure speciali	evacuazione
Evento controllabile con mezzi locali Livello 1 LOCALIZZATO	La popolazione prenderà nota della comunicazione seguendo le eventuali indicazioni aggiuntive	La popolazione attiverà le speciali procedure di cautela preventiva	non si prevedono in genere evacuazioni
Evento che richiede un intervento speciale Livello 2 CIRCOSCRITTO	La popolazione prenderà nota della comunicazione cercando di mantenere contatto con le fonti informative	La popolazione attiverà le speciali procedure di cautela preventiva	La popolazione provvederà all'evacuazione dell'area interessata, seguendo i cammini e le modalità previste per le singole categorie di eventi
Evento di gravi proporzioni Livello 3 GENERALE	l'informativa non si limita ad una semplice comunicazione	La popolazione attiverà le speciali procedure di contrasto suggerite dalle apposite procedure	La popolazione provvederà all'evacuazione dell'area interessata, seguendo i cammini e le modalità previste per le singole categorie di eventi e sopra indicate

Recarsi nelle zone di raccolta sopra indicate



PRONTUARIO TELEFONICO

NUMERI DI PUBBLICA UTILITÀ



VIGILI DEL FUOCO

115
112



SALA OPERATIVA ANTINCENDIO BOSCHIVO DEL
CORPO FORESTALE DELLO STATO DI LECCO

.....



DIPARTIMENTO DELLA PROTEZIONE CIVILE

www.protezionecivile.it



PROTEZIONE CIVILE REGIONALE SALA
OPERATIVA EMERGENZE

800061160
112



CORPO FORESTALE DELLO STATO

1515



EMERGENZA SANITARIA

118
112



CARABINIERI

112



POLIZIA

113
112



SEGNALAZIONE EVENTO

Il GIORNO ... / ... / ... alle ORE ... / ...
ci e' stato segnalato che

nel COMUNE di PROV. di
LOCALITA'

si e' verificato quanto segue:

EVENTO

.....
.....
.....
.....

gravita' presunta
(bassa, media, alta)

Segnalazione proveniente da

.....

tel:/.....



LINEE DI COMPORTAMENTO

- **Avvisare, appena possibile, il numero telefonico 329 2605237**
- **Evitare la confusione, mantenendo la calma.**
- **Rassicurare le persone più emotive.**
- **Evitare di intasare le strade (ogni scuola ha un responsabile in grado di gestire le emergenze).**
- **Evitare di intasare il centralino telefonico del Centro Operativo di Protezione Civile.**
- **Prestare attenzione alle indicazioni fornite dalle Autorità.**
- **Tenersi informati sulla situazione seguendo i messaggi diffusi attraverso i vari mezzi di informazione.**
- **Evitare, ogni volta che e' possibile, l'uso del telefono.**
- **Attenersi scrupolosamente ai piani di emergenza.**
- **Per abbandonare la scuola e tutti gli edifici in genere seguire le vie di fuga indicate nel piano d'esodo.**
- **Verificare, se possibile, che nei servizi igienici e locali accessori non siano rimaste bloccate persone.**
- **Disattivare, se possibile, tutti gli interruttori, gli impianti, etc.**
- **Usare le scale e le uscite di emergenza.**
- **Non usare ascensori o montacarichi.**
- **Allontanarsi immediatamente dalle aree e dagli edifici colpiti seguendo i piani di evacuazione**
- **Non rientrare negli edifici colpiti, fino al ripristino della normalità**
- **Evitare di trasmettere il panico ad altre persone.**
- **Aiutare chi si trova in difficoltà.**



Nelle zone esposte a rischio è opportuno tenere a portata di mano, vicino all'uscita o, almeno in parte, in un luogo esterno all'abitazione (es: in automobile):

Chiavi di casa

Fotocopia dei documenti di identità dei componenti della famiglia

Kit pronto soccorso e medicinali per malati o persone in terapia

Torcia elettrica con pile di riserva, radio a pile

Denaro

Impermeabili leggeri, cerate, vestiario di ricambio, scarpe.

COME CHIEDERE SOCCORSO

In caso di emergenza

**le richieste di soccorso
devono essere chiare e complete,
descrivendo con poche parole l'accaduto.**

**In particolare
devono essere forniti
i seguenti dati:**

- Caratteristiche del tipo di emergenza.**
- Indirizzo esatto ed indicazioni per raggiungerlo.**
- Numero telefonico dal quale si chiama per consentire l'eventuale richiesta di ulteriori informazioni.**
- Numero approssimativo di persone in pericolo.**
- Eventuale presenza di persone disabili, bambini, anziani o feriti.**



IN CASO DI EVACUAZIONE

Attenersi scrupolosamente alle indicazioni diffuse, rammentando i seguenti punti.

SE SIETE IN UN EDIFICIO CHIUSO

- **All'ordine di evacuazione, abbandonare l'edificio (senza usare l'ascensore) e ricongiungersi con gli altri abitanti, raggiungendo la zona di raccolta assegnata.**
- **Non precipitarsi fuori, ma uscire ordinatamente.**

NEL CASO VI TROVIATE PER STRADA

Non tentare di raggiungere comunque la destinazione prevista. E' opportuno infatti cercare di non avvicinarsi alla zona interessata, cercando ospitalità altrove.

- **Evitare se possibile, di scegliere percorsi con ponti e sottopassi.**
- **Tenersi lontani da edifici, muri, pareti anche rocciose, zone franose, impianti industriali.**
- **Non sostare assolutamente sui ponti.**
- **Non recarsi possibilmente in luoghi chiusi, tenendo conto che potrebbero esservi dei crolli.**



RAGGIUNGERE LE ZONE DI RACCOLTA

Si faccia riferimento alla Carta delle Aree di Ricovero allegata.

- **Seguire accuratamente i cammini previsti dal Piano di Emergenza Comunale.**
- **Attenersi comunque ad eventuali suggerimenti aggiuntivi, diffusi dalle autorità.**
- **Nel caso in cui l'evento calamitoso si trovasse sul cammino di fuga, invertire la direzione di evacuazione e dirigersi verso l'area più vicina.**



EMERGENZA CHIMICA

SE VIENE SUGGERITA UN'EVACUAZIONE

Ascoltare eventuali comunicati radio ed attenersi scrupolosamente alle indicazioni diffuse, rammentando i seguenti punti:

- Evitare di lasciarsi prendere dal panico.
- Allontanarsi e fuggire rapidamente in direzione contraria a quella del vento, qualora si verifichi uno sviluppo di fumi o di gas;
- Rammentare che la direzione del vento cambia rapidamente e può portare il fumo verso di noi in modo improvviso e imprevedibile;
- Filtrare eventualmente l'aria attraverso un fazzoletto e tenersi a terra, ricordando che il fumo tende a salire verso l'alto;
- Rammentare anche che ogni intervento, in questo campo, deve essere effettuato da personale specializzato.

IN CASO DI EVACUAZIONE RAPIDA

Se viene richiesta un'evacuazione rapida, e' importante porsi in condizione di sicurezza e tenersi informati.

Durante lo stato di emergenza occorre:

- Evitare la confusione, mantenendo la calma.
- Rassicurare le persone più agitate.
- Staccare l'interruttore della corrente, chiudere la valvola del gas.
- Evitare, se possibile, l'uso del telefono.

Oggetti da tenere a portata di mano:

- Chiavi di casa
- Fotocopia dei documenti di identità dei componenti della famiglia
- Kit pronto soccorso e medicinali per malati o persone in terapia
- Torcia elettrica con pile di riserva, radio a pile
- Denaro

NEL CASO VI TROVIATE PER STRADA

Non tentare di raggiungere comunque la destinazione prevista. E' opportuno infatti cercare di non avvicinarsi alla zona interessata, cercando ospitalità altrove.

Una volta raggiunta una zona sicura prestare la massima attenzione alle indicazioni fornite dalla protezione civile tramite i mezzi di informazione.



Evitare di intasare le strade andando a prendere i bambini a scuola o per motivi non indispensabili. Ogni scuola ha un responsabile in grado di gestire le emergenze.

ALLUVIONI

COSA FARE IN CASO DI ALLERTA-METEO

Il preavviso di allerta meteoidrologico e' generalmente emanato dalle 24 alle 12 ore prima dell'evento.

Chi lavora o abita in aree a rischio di inondazione, può adottare le seguenti precauzioni:

- Tenersi informati sullo sviluppo della situazione seguendo i messaggi diffusi attraverso i vari strumenti e mezzi di informazione.
- Prestare attenzione alle indicazioni fornite dalle Autorità.
- Se si risiede nei piani bassi verificare la disponibilità ad essere ospitati da chi abita in appartamenti a livelli più alti.
- Se si abita a un piano più alto offrire ospitalità ai nuclei familiari che abitano ai piani sottostanti.

SE ANCORA NON PIOVE CON INTENSITA'

Se inizia a piovere e le previsioni non sono favorevoli, ma anzi annunciano piogge importanti:

- Porre al sicuro la propria autovettura in zone non raggiungibili dall'allagamento.
- Salvaguardare, se e' il caso, beni collocati in locali che si possono allagare.
- Se non si corre il rischio di allagamento, rimanere preferibilmente in casa.

SE VIENE SUGGERITA UN'EVACUAZIONE

Ascoltare i comunicati radio ed attenersi scrupolosamente alle indicazioni diffuse, rammentando i seguenti punti:

- Evitare se possibile, di scegliere percorsi con ponti e sottopassi.
- Tenersi lontani da zone franose, pareti rocciose, argini di torrenti o rivi.
- Non sostare assolutamente sui ponti o lungo le sponde dei corsi d'acqua.
- Non recarsi in luoghi posti al di sotto del livello stradale, soprattutto se chiusi, ove risulti impossibile rendersi conto del progredire degli eventi e quindi sia difficile raggiungere vie di fuga sicure.



IN CASO DI EVACUAZIONE RAPIDA

Se l'allagamento si sta verificando, e' importante porsi in condizione di sicurezza e tenersi informati. In caso di eventi in corso come ci si deve comportare?

- Evitare la confusione, mantenendo la calma.
- Rassicurare le persone più agitate.
- Staccare l'interruttore della corrente, chiudere la valvola del gas.
- Evitare, se possibile, l'uso del telefono.

Oggetti da tenere a portata di mano:

- Chiavi di casa
- Fotocopia dei documenti di identità dei componenti della famiglia
- Kit pronto soccorso e medicinali per malati o persone in terapia
- Torcia elettrica con pile di riserva, radio a pile
- Denaro
- Impermeabili leggeri, cerate, vestiario di ricambio, scarpe

Inoltre e' molto importante poter disporre di una scorta di acqua potabile (e' possibile che dopo le alluvioni l'acqua venga a mancare o possa essere inquinata), e aver provveduto ad una scorta di generi alimentari non deperibili, soprattutto se in famiglia ci sono bambini o anziani.

NEL CASO VI TROVIATE PER STRADA

Non tentare di raggiungere comunque la destinazione prevista. E' opportuno infatti cercare riparo presso lo stabile più vicino e sicuro chiedendo ospitalità ai residenti.

Una volta raggiunta una zona sicura prestare la massima attenzione alle indicazioni fornite dalla protezione civile tramite i mezzi di informazione.

Evitare di intasare le strade andando a prendere i bambini a scuola o per motivi non indispensabili. Ogni scuola ha un responsabile in grado di gestire le emergenze. Durante l'evento alluvionale si e' esposti a maggior rischio per la strada che non all'interno dell'edificio.

Inoltre durante l'alluvione e' da evitare nella maniera più assoluta il transito, sia a piedi, sia in auto, lungo le strade in pendenza percorse da flussi d'acqua. Infatti, in caso di forti correnti, e' possibile che vengano trascinati lungo la strada oggetti anche di notevoli dimensioni (come i cassonetti della spazzatura fino alle autovetture) con conseguenze gravissime per l'incolumità non solo dei pedoni, ma anche di chi transita in auto.

E' altrettanto rischioso attraversare aree allagate che potrebbero nascondere voragini od ostacoli pericolosi.

Assolutamente non bisogna entrare in luoghi chiusi posti a livello o sotto la strada, in quanto sono i primi a essere investiti in tempi rapidissimi dall'acqua. E' bene non usare ascensori o montacarichi.



Consorzio di Gestione Parco
Regionale di Montevecchia e
Valle del Curone

Tel 039 9930384

PIANO
INTERCOMUNALE
DI PROTEZIONE
CIVILE

PROCEDURE DI EMERGENZA
FASCICOLO DELLA POPOLAZIONE



INCENDIO BOSCHIVO

COSA FARE IN CASO DI ALLARME

- Prestare attenzione alle indicazioni fornite dalle Autorità.
- Tenersi informati sullo sviluppo della situazione seguendo i messaggi diffusi attraverso i vari strumenti e mezzi di informazione.
- Porre al sicuro la propria autovettura in zone non raggiungibili dall'evento.

SE VIENE SUGGERITA UN'EVACUAZIONE

Ascoltare i comunicati radio ed attenersi scrupolosamente alle indicazioni diffuse, rammentando i seguenti punti:

- allontanarsi e fuggire rapidamente in direzione contraria a quella del vento;
- rammentare che la direzione del vento cambia rapidamente e può portare il fumo verso di noi in modo improvviso e imprevedibile;
 - filtrare eventualmente l'aria attraverso un fazzoletto e tenersi a terra, ricordando che il fumo tende a salire verso l'alto;
 - rammentare anche che lo spegnimento di incendi boschivi deve essere effettuato da personale specializzato.

IN CASO DI EVACUAZIONE RAPIDA

In caso di eventi in corso come ci si deve comportare?

- Evitare la confusione, mantenendo la calma.
- Rassicurare le persone più agitate.
- Staccare l'interruttore della corrente, chiudere la valvola del gas.
- Evitare, se possibile, l'uso del telefono.

Oggetti da tenere a portata di mano:

- Chiavi di casa
- Fotocopia dei documenti di identità dei componenti della famiglia
- Kit pronto soccorso e medicinali per malati o persone in terapia
- Torcia elettrica con pile di riserva, radio a pile
- Valori (contanti e gioielli)
- Vestiario di ricambio, scarpe



NEL CASO VI TROVIATE PER STRADA

Non tentare di raggiungere comunque la destinazione prevista.
Il fuoco e il fumo hanno comportamenti molto imprevedibili e variabili all'improvviso.
E' opportuno allontanarsi il più rapidamente possibile.

Una volta raggiunta una zona sicura prestare la massima attenzione alle indicazioni fornite dalla protezione civile tramite i mezzi di informazione.

Evitare di intasare le strade andando a prendere i bambini a scuola o per motivi non indispensabili.
Ogni scuola ha un responsabile in grado di gestire le emergenze.